

Nuevas especies de los géneros *Trichodesma* LeConte, 1861 y *Gastrallus* Jacquelin du Val, 1860, del África Austral (Coleoptera, Anobiidae)

A. Viñolas & G. Masó

Viñolas, A. & Masó, G., 2007. Nuevas especies de los géneros *Trichodesma* LeConte, 1861 y *Gastrallus* Jacquelin du Val, 1860, del África Austral (Coleoptera, Anobiidae). *Animal Biodiversity and Conservation*, 30.1: 53–70.

Abstract

New species of the genus Trichodesma LeConte, 1861 and Gastrallus Jacquelin du Val, 1860, from South Africa (Coleoptera, Anobiidae).— Continuing the review of the Anobiidae collection at the Transvaal Museum of Pretoria, we describe the following species of Anobiinae: *Trichodesma endroedyyoungai* n. sp., *Gastrallus omedesae* n. sp., *G. jeremiasi* n. sp., *G. strydomi* n. sp., *G. pafuriensis* n. sp., *G. skukuzaensis* n. sp., *G. ndumuensis* n. sp. and *G. krugerensis* n. sp. Most of these species were collected at the National Kruger Park, South Africa. As we found specimens of males of the Xyletininae, *Xyletinastidius tessellatus* (Español, 1971) and of the Dorcatominae, *Stagetodes australis* Español & Viñolas, 1995, these are described here as only females of genus *Xyletinastidius* (Español & Comas, 1991) and the two species were described previously.

Key words: Coleoptera, Anobiidae, Anobiinae, Xyletininae, Dorcatominae, New species, South Africa.

Resumen

Nuevas especies del género Trichodesma LeConte, 1861 y Gastrallus Jacquelin du Val, 1860, del sur de África (Coleoptera, Anobiidae).— Continuando la revisión de la colección de Anobiidae del Transvaal Museum de Pretoria, se describen las siguientes especies de Anobiinae: *Trichodesma endroedyyoungai* sp. n., *Gastrallus omedesae* sp. n., *G. jeremiasi* sp. n., *G. strydomi* sp. n., *G. pafuriensis* sp. n., *G. skukuzaensis* sp. n., *G. ndumuensis* sp. n. y *G. krugerensis* sp. n. Especies procedentes, en su mayoría, del Parque Nacional Kruger, República de Sudáfrica. Así mismo, al localizar en la misma, machos del Xyletininae, *Xyletinastidius tessellatus* (Español, 1971) y del Dorcatominae, *Stagetodes australis* Español & Viñolas, 1995, nos permite realizar la descripción de los mismos, ya que el género *Xyletinastidius* Español & Comas, 1991 y ambas especies fueron descritas anteriormente sólo con hembras.

Palabras clave: Coleoptera, Anobiidae, Anobiinae, Xyletininae, Dorcatominae, Nuevas especies, República de Sudáfrica.

(Received: 16 XI 06; Conditional acceptance: 6 II 07; Final acceptance: 19 II 07)

Amador Viñolas & Gloria Masó, Museu de Ciències Naturals de la Ciutadella (edifici de Zoologia), Passeig Picasso s/n., 08003 Barcelona, Espanya (Spain).

Introducción

En 1989 Español inició la revisión de los Anobiidae, pendientes de estudio, de la colección del Transvaal Museum de Pretoria, con la descripción de un gran número de especies y géneros nuevos (Español, 1990, 1992a, 1992b, 1993; Español & Blas, 1992; Español & Comas, 1992; Español & Viñolas, 1995a, 1995b, 1995c; 1996). Hoy, gracias a la colaboración de la mencionada institución, podemos continuar con el estudio de los ejemplares que quedaron pendientes de revisar tras la lamentable defunción de los doctores F. Español y E. Younga.

En este primer trabajo se estudia la subfamilia Anobiinae, en el género *Trichodesma* LeConte, 1861, con la descripción de la primera especie conocida, de éste género, en el África austral, claramente diferenciada del resto de sus congéneres africanos y en el género *Gastrallus* Jacquelin du Val, 1860, del que ya se habían descrito tres especies nuevas de Sudáfrica (Español & Comas, 1992), con la descripción de siete más, todas ellas muy bien caracterizadas, a parte de pequeños detalles de la morfología externa muy constante en el género, por las antenas, palpos maxilares y sobre todo por la conformación del edeago que las separa del resto de especies del género.

Así mismo se amplía la distribución, hasta ahora conocida, de las tres primeras. Es de destacar que la mayor parte de las especies han sido capturadas, durante diferentes campañas, en el Parque Nacional Kruger y alrededores.

Se comenta la nueva localización de *Trichodesmina nana* Español, 1982, en Ruanda, descrita y sólo conocida hasta el presente de la República Democrática del Congo. Hemos podido estudiar dos hembras procedentes de las capturas en este país del Dr. Th. Wagner.

En 1971 Español describió el Xyletininae, *Xyletinastes tessellatus*, con una hembra procedente de Ngomeni, región de Tana en Kenya. La separó, básicamente, del resto de especies del género por la conformación de las antenas, única en el mismo, así como por otros caracteres del cuerpo que hacen que sea una especie aberrante dentro de los *Xyletinastes* Español, 1966. Posteriormente Español & Comas (1992) la separaron creando para ella el género *Xyletinastidius*, por los mencionados caracteres y por la armadura del saco interno del edeago, no estando representados en el mencionado trabajo.

En la colección del Museu de Ciències Naturals de la Ciutadella (edificio de Zoología) de Barcelona, hemos localizado otro ejemplar procedente de Jkutha, Kenya, con la indicación "org. extraído, ♂". Ha sido imposible localizar este edeago dentro de las preparaciones microscópicas de la colección de anóbidos "F. Español" del Museu. Por suerte, hemos localizado un macho procedente de Sudáfrica, lo que amplía notablemente su área y nos permite efectuar la descripción del mismo, así como la representación del órgano copulador.

La localización de varios ejemplares machos del Dorcatominae, *Stagetodes australis* (Español &

Viñolas, 1995a), descrito de Zululand con un sólo ejemplar hembra, pero con muy buenos caracteres diferenciales, nos permite realizar la descripción del macho y de su órgano copulador, validando así la especie.

Resultados

Subfamilia Anobiinae

Género *Trichodesma* LeConte, 1861

Especie tipo: *Anobium gibosum* Say, 1825, designación original.

Descrito por LeConte (1861) para el *Anobium gibosum* Say, 1825 (Say, 1825), procedente del valle del Mississippi, cuenta en la actualidad con un gran número de especies distribuidas por todo el continente americano, Japón y Asia meridional, conociéndose sólo tres especies de África (Español, 1966a; Pic, 1903) (fig. 25), pudiéndose hoy describir una nueva del África austral.

Trichodesma endroedyyoungai sp. n.

Diagnosis

Las tibias con el borde externo no ensanchado, la distribución de la pubescencia pronotal y elitral (figs. 14–15), la talla media mayor y la conformación del edeago (figs. 9–10) lo diferencian de *T. dentitibia* Español, 1966. Bien separado también de *T. nigrofasciata* Español, 1966, por la distribución de la pubescencia pronotal y elitral (fig. 14 y 16) y por la muy diferente conformación del edeago. Más próxima a *T. lateritia* Pic, 1903, pero bien separada de ésta por el menor tamaño de las manchas pronotales de pubescencia (figs. 13–14), por las zona elitral desprovista de pubescencia blanca no alcanzando nunca el borde marginal (figs. 13–14), por el último artejo de los palpos maxilares y labiales de diferente contorno y poco o nada escotado en el ápice (figs. 3–6) y por el edeago más robusto y de diferente conformación (figs. 9–12).

Descripción

Longitud: 5,5–6,9 mm.

Cuerpo subparalelo, convexo y muy robusto, superficie cubierta irregularmente de corta, densa y acostada pubescencia blanca, mezclada con otra más larga y erecta de reflejos amarillento castaños (fig. 1).

Cabeza cubierta en parte por el protórax, totalmente pubescente; ojos muy grandes; antenas de once artejos, con maza terminal de tres, ésta más larga que la suma del resto de artejos (fig. 2); último artejo del palpo maxilar fusiforme, ligeramente truncado en el ápice (fig. 3), el labial fusiforme y nada truncado en el ápice (fig. 5).

Protórax transverso, estrechado y redondeado en la base y ápice, con el disco giboso, los márgenes explanados y la superficie fuertemente



Fig. 1. Habitus del ♂ de *Trichodesma endroedyoungai* sp. n., de Ndumu camp, KwaZulu Natal.

Fig. 1. Habitus of the ♂ of Trichodesma endroedyoungai n. sp., of Ndumu camp, KwaZulu Natal.

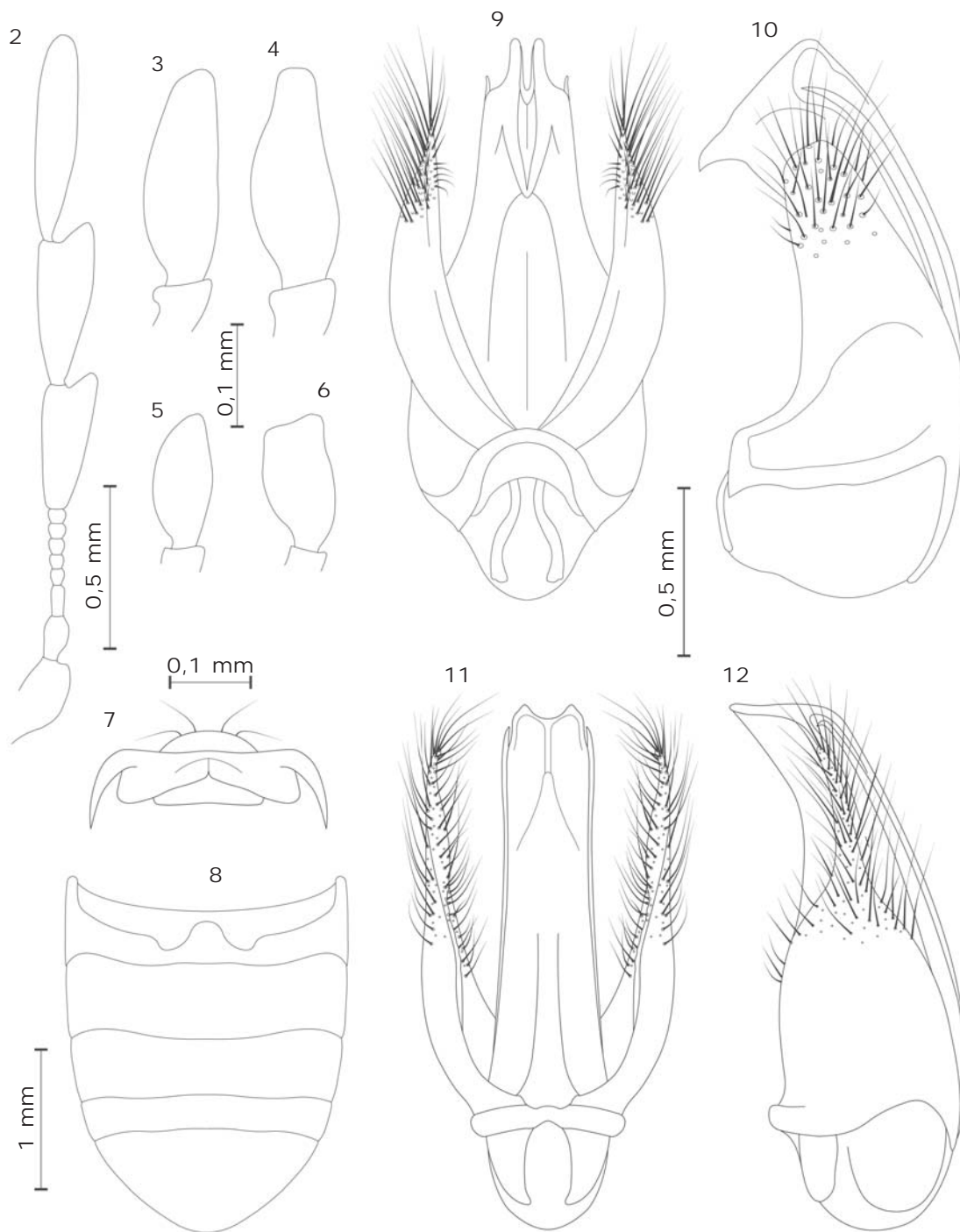
granulosa, cubierta totalmente por la pubescencia acostada blanca, sin zonas libres de ella y provista, en el disco, de cuatro manchas de pubescencia larga y erecta, de color castaño (fig. 14).

Élitros con la superficie cubierta de pubescencia acostada blanca, mezclada con una de larga, erecta y dispersa de reflejos amarillento castaños, salvo una gran mancha, media, desprovista de la pubescencia blanca, que no alcanza nunca el borde marginal (fig. 14), los húmeros redondeados, con series longitudinales de puntos gruesos, muy

impresos, con los intervalos poco anchos y algo crenulados, la superficie junto a la base con granulación igual a la del protórax.

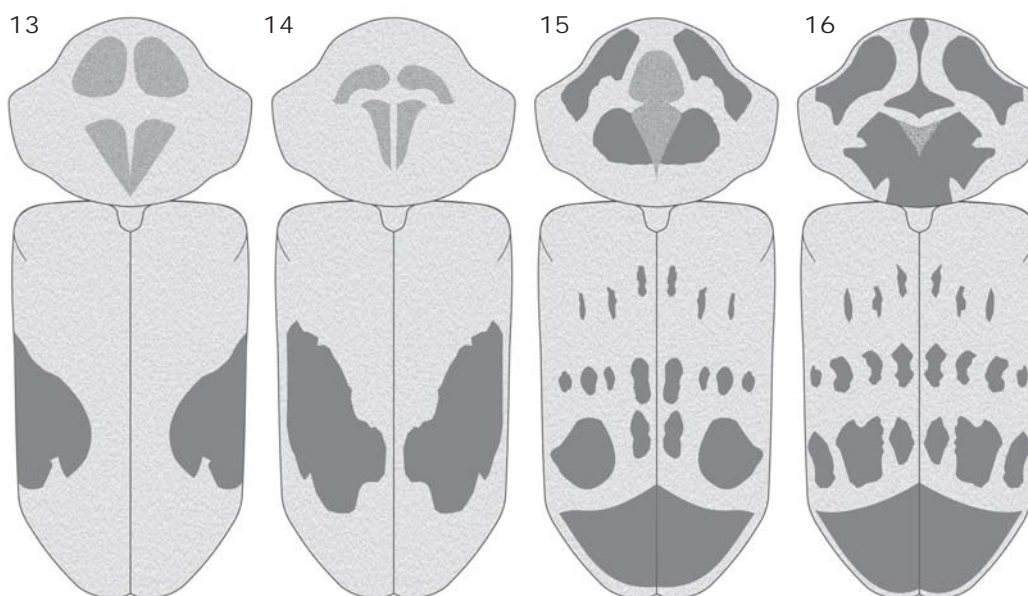
Abdomen según modelo del género (fig. 8); patas cortas y robustas, nada ensanchadas en el borde externo; tarso con los artejos dilatados progresivamente; uñas con un saliente basal anchamente rectangular (fig. 7).

Edeago (figs. 9–10) con el lóbulo medio basalmente muy dilatado y con el ápice, visto lateralmente, muy saliente y dirigido hacia abajo,



Figs. 2–12. *Trichodesma endroedyyoungai* sp. n.: 2. Antena; 3. Último artejo del palpo maxilar; 5. Último artejo del palpo labial; 7. Uñas tarsales; 8. Abdomen; 9. Edeago en visión ventral; 10. Edeago en visión lateral. *Trichodesma lateritia* Pic, 1903, de la República Democrática del Congo: 4. Último artejo del palpo maxilar; 6. Último artejo del palpo labial; 11. Edeago en visión ventral; 12. Edeago en visión lateral.

Figs. 2–12. *Trichodesma endroedyyoungai* n. sp.: 2. Antenna; 3. Last segment of maxillary palps; 5. Last segment of labial palps; 7. Claws; 8. Abdomen; 9. Aedeagus in ventral view; 10. Aedeagus in lateral view. *Trichodesma lateritia* Pic, 1903, of the Democratic Republic of the Congo: 4. Last segment of maxillary palps; 6. Last segment of labial palps; 11. Aedeagus in ventral view; 12. Aedeagus in lateral view.



Figs. 13–16. Esquema de la pubescencia de la parte superior del cuerpo de: 13. *Trichodesma lateritia* Pic, 1903; 14. *Trichodesma endroedyyoungai* sp. n.; 15. *Trichodesma dentitibia* Español, 1966; 16. *Trichodesma nigrofasciata* Español, 1966.

Figs. 13–16. Plan of pubescence of the upper part of the body of: 13. *Trichodesma lateritia* Pic, 1903; 14. *Trichodesma endroedyyoungai* n. sp.; 15. *Trichodesma dentitibia* Español, 1966; 16. *Trichodesma nigrofasciata* Español, 1966.

lacinias estrechas, curvadas regularmente y bastante salientes apicalmente, párameros muy gruesos y anchos lateralmente, con el ápice redondeado y provisto de larga y densa pubescencia.

Hembra sin caracteres diferenciales apreciables.

Material estudiado

Holotipus: 1 ♂, "S. Afr. KwaZulu Natal / Ndumu camp / 26.55 S–32.18 E" "21–11–2002, E–Y:3553 / light trap / leg. J. Harrison, R. Müller". Depositado en el Transvaal Museum, Pretoria.

Paratypus: 11 ♂ ♀; 1 ex., "S. Afr. KwaZulu–Natal / Tembe Elephant Park / 27.03 S–32.25E" "17–11–2002, E–Y:3545 / light trap at camp / leg. J. Harrison, R. Müller"; 1 ex., "S. Afr. KwaZulu Natal / Tembe Nat. Res. / 27.03 S–32.25 E" "18–11–2002, E–Y:3549 / light trap / leg. J. Harrison, R. Müller"; 1 ex., "S. Afr. KwaZulu Natal / Ndumu camp / 26.55 S–32.18 E" "21–11–2002, E–Y:3553 / light trap / leg. J. Harrison, R. Müller"; 8 ex., "S. Afr. KwaZulu Natal / Ndumu camp / 26.55 S–32.18 E" "22–11–2002, E–Y:3556 / light trap / leg. J. Harrison, R. Müller". Depositados en el Transvaal Museum, Pretoria, en el Museu de Ciències Naturals de la Ciutadella (edificio de Zoología), Barcelona y en la colección A. Viñolas.

Biología

Desconocida, todos los ejemplares fueron capturados con trampas de luz U.V.

Etimología

Especie dedicada en memoria del Dr. Endrödy Younga, en homenaje a su gran labor como entomólogo y como persona.

Distribución

Conocido, de momento, sólo de la región de KwaZulu Natal en la República de Sudáfrica en su linde con Mozambique y Swaziland (fig. 17). El macho de *T. lateritia* Pic, 1903, citado por Español & Comas (1992) de Ndumu Zululand, probablemente deberá incluirse en la nueva especie.

Género *Trichodesmina* Español, 1982

Especie tipo: *Trichodesmina nana* Español, 1982, designación original.

Trichodesmina nana Español, 1982

Género y especie descritos con un macho procedente de Congo da Lemba, República Democrática del Congo y una hembra de Albercorn, Zambia. Separado del género *Trichodesma* por la forma de las antenas, iguales en ambos sexos, con todos los artejos del funículo, excepto el octavo que es muy pequeño, aserrados y por la conformación tan característica del edeago (Español, 1982).

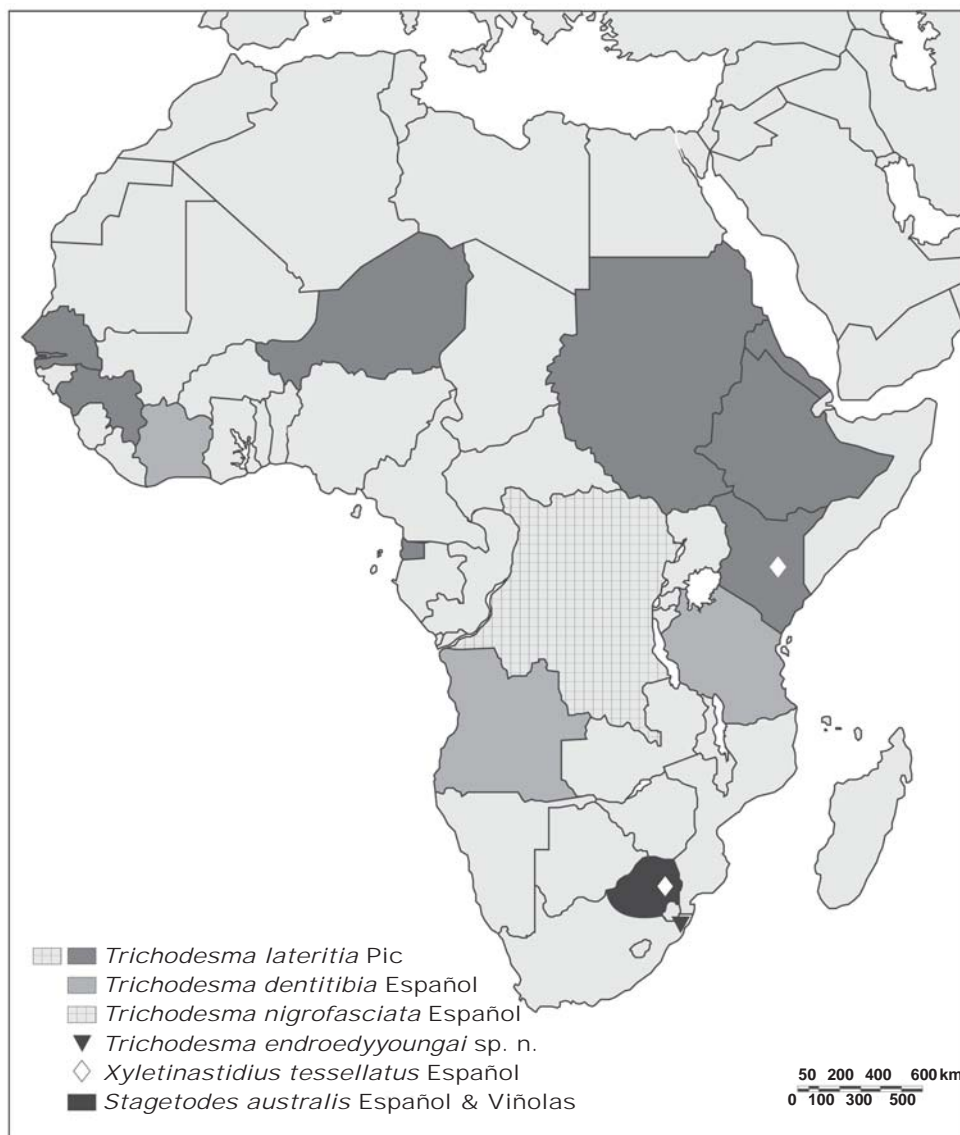


Fig. 17. Distribución, en el continente africano, de los géneros *Trichodesma* LeConte, 1861, *Xyletinastidius* Español & Comas, 1992 y *Stagetodes australis* Español & Viñolas, 1994.

Fig. 17. Distribution, in the African continent, of the genus *Trichodesma* LeConte, 1861, *Xyletinastidius* Español & Comas, 1992 and *Stagetodes australis* Español & Viñolas, 1994.

Hemos podido estudiar dos hembras procedentes de Cyamudongo, Ruanda, idénticas al tipo en cuanto a talla, conformación de las antenas y detalles de la morfología del cuerpo. No obstante, cabe señalar que Español (1982) indica para el cuerpo una coloración rojiza oscura uniforme y, por contra, los ejemplares de Ruanda tienen los élitros provistos de manchas, bastante uniformes, más claras y oscuras. Sin poder estudiar la genitalia masculina, es por el momento, imposible apreciar si existen diferencias específicas entre ellos.

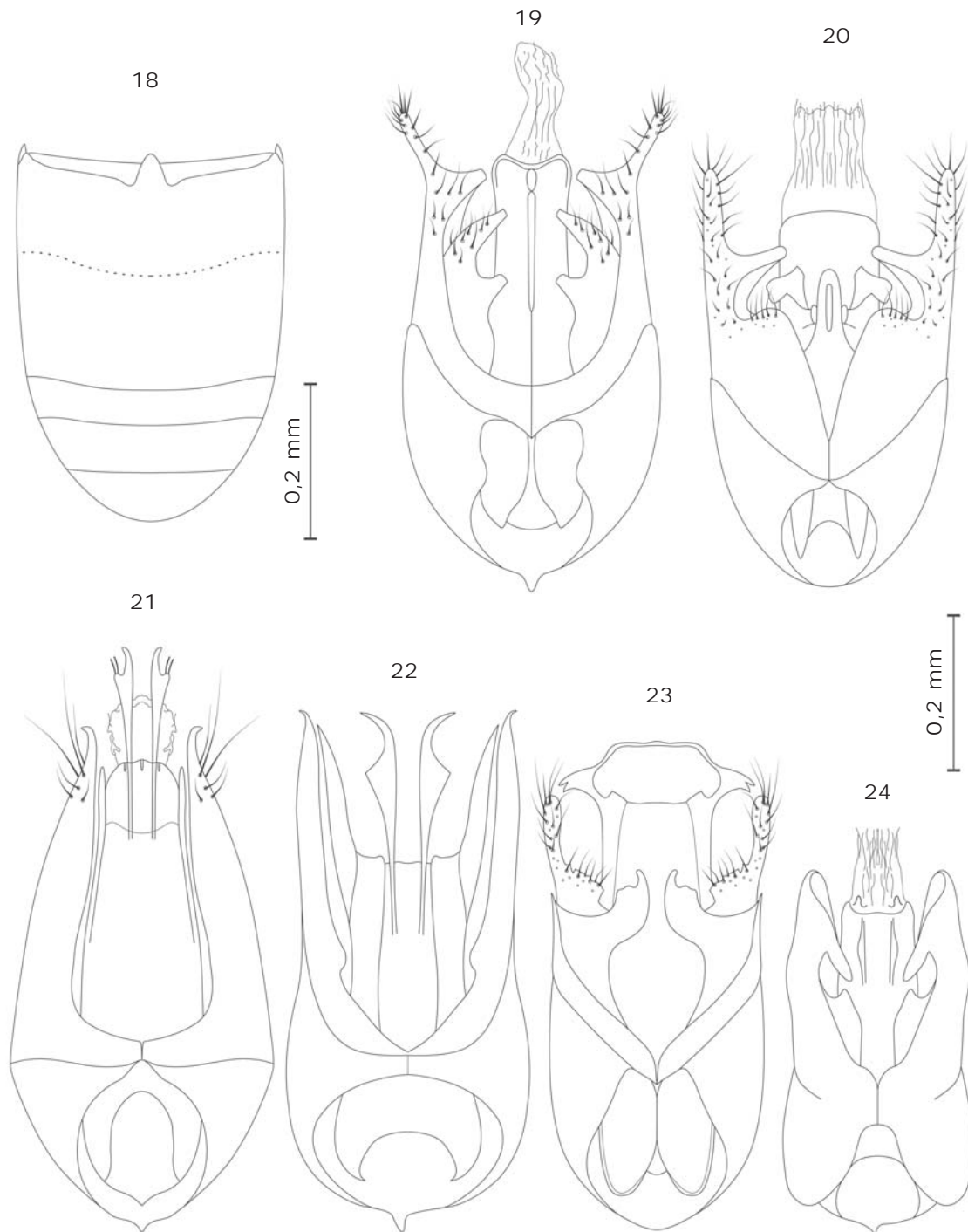
Material estudiado

2 ♀, "Rwanda, Karengera / Cyamudongo, 1700 m / Th. Wagner leg. X.93", colección A. Viñolas.

Género *Gastrallus* Jacquelin du Val, 1860

Especie tipo: *Anobium immarginatum* Müller, 1821, designación original.

Definido por el cuerpo subparalelo y alargado, cilíndrico, con la pubescencia aparente pero corta y



Figs. 18–24. 18. Abdomen de *Gastrallus*. Edeago en visión ventral de: 19. *Gastrallus varii* Español & Comas, 1992; 20. *Gastrallus minutus* Español & Comas, 1992; 21. *Gastrallus rorkei* Español & Comas, 1992; 22. *Gastrallus omedesae* sp. n.; 23. *Gastrallus jeremiasi* sp. n.; 24. *Gastrallus strydomi* sp. n.

Figs. 18–24. 18. Abdomen of the *Gastrallus*. Aedeagus in ventral view of the: 19. *Gastrallus varii* Español & Comas, 1992; 20. *Gastrallus minutus* Español & Comas, 1992; 21. *Gastrallus rorkei* Español & Comas, 1992; 22. *Gastrallus omedesae* n. sp.; 23. *Gastrallus jeremiasi* n. sp.; 24. *Gastrallus strydomi* n. sp.

acostada; por la cabeza cubierta por el borde anterior del protórax; por las antenas de diez artejos, con maza terminal de tres, muy diferenciada del funículo (figs. 29–38); por el protórax convexo, con el borde lateral sólo marcado por detrás; por los élitros paralelos, provistos de series de puntos poco o nada impresos, a veces sólo lateralmente; por las procoxas muy separadas; por el mesosternón fuertemente excavado en el medio, para alojar las antenas en estado de reposo; metasternón grande y con surco longitudinal medio; por el abdomen con los dos primeros esternitos soldados (fig. 18) y por el edeago simétrico, con la forma de los parámetros y lóbulo medio muy variable según la especie (figs. 19–28).

Sin diferencias sexuales apreciables. La indicación del menor tamaño del cuerpo y la mayor longitud de las antenas en el macho, cuando se observan grandes series, es difícil de mantener como valor específico.

De amplia distribución, se le conoce de gran parte de Europa y Asia, de todo el continente africano, donde hay la representación más numerosa, Madagascar y dos especies de Estados Unidos (California, Colorado y Nuevo México) (Español, 1963a, 1963b, 1966b, 1992c; Español & Comas, 1992; Español & Viñolas, 1996). Las especies descritas como *Gastrallus* de Nueva Guinea, deberán permanecer en duda genérica hasta su comprobación.

Gastrallus varii Español & Comas, 1992

Descrito con 1 ♂ y 1 ♀ procedentes del campo Letaba, Parque Nacional Kruger y bien caracterizado por la conformación de las antenas (fig. 29), último artejo de los palpos maxilares (fig. 39) y la conformación muy característica del edeago (fig. 19). Todos los ejemplares estudiados proceden de la región norte de dicho parque.

Material estudiado

10 ♂ y 1 ♀: 1 ♂, "PUNDA MILIA / K. N. P. Survey / 21–23.XI.1961 / Vári & Rorke"; 7 ♂, "S. Afr : Kruger Nat. Pk / Pafuri res. Camp / 22.25 S–31.12 E" "30.1.1994; E–Y:2954 / UV light & trap / leg. Endrödy–Younga"; 1 ♂ y 1 ♀ "S. Afr : Kruger Nat. Pk / Pafuri res. Camp / 22.25 S–31.12 E" "5.2.1994; E–Y:2982 / UV light collection / leg. Endrödy–Younga"; 1 ♂, "S. Afr : Kruger Nat. Pk / Pafuri res. Camp / 22.25 S–31.12 E" "25.1.1995; E–Y:3098 / beating / leg. Cl. Bellamy". Depositados en el Transvaal Museum, Pretoria y en el Museu de Ciències Naturals de la Ciutadella (edificio de Zoología), Barcelona.

Gastrallus rorkei Español & Comas, 1992

Descrito con una numerosa serie de ejemplares, 6 ♂ y 4 ♀, procedentes todos ellos del Northern Transvaal, Mmabolela state. Bien definido por la forma del protórax, de las antenas (fig. 30), del

último artejo de los palpos maxilares (fig. 40) y sobre todo por la conformación del edeago (fig. 21), sin igual en el resto de especies del género. El material ahora estudiado amplía su área de distribución a gran parte del Parque Nacional Kruger, norte y sur.

Material estudiado

7 ♂ y 4 ♀: 1 ♂, "S. Afr. Kruger Nat. Pk / Malonga sands / 22.38 S– 31.17 E" "2–2–1994; E–Y:2973 / UV light & trap / leg. Endrödy–Younga"; 3 ♂ y 1 ♀, "S. Afr. Kruger Nat. Pk / Malonga sands / 22.38 S–31.17 E" "9–2–1994; E–Y:2994 / UV light collection / leg. Endrödy–Younga"; 1 ♀, "S. Afr. Kruger Nat. Pk / Pafuri res ca. 3kmW / 22.25 S– 31.10 E" "9–2–1994; E–Y:2994 / UV light collection / leg. Endrödy–Younga"; 1 ♂ y 1 ♀, "S. Afr. Kruger Nat. Pk / Skukuza res / 24.59 S– 31.36 E" "22–1–1995; E–Y:3090 / UV light & trap / leg. Cl. Bellamy"; 1 ♀, "S. Afr. Kruger Nat. Pk / Pafuri research ca / 22.25 S–31.12 E" "25–1–1995; E–Y:3098 / beating / leg. Cl. Bellamy"; 2 ♂, "S. Afr. Kruger Nat. Pk / Lebombo mt / 25.10 S– 32.02 E" "23–2–1995; E–Y:3118 / beating / leg. Endrödy–Younga". Depositados en el Transvaal Museum, Pretoria y en el Museu de Ciències Naturals de la Ciutadella (edificio de Zoología), Barcelona.

Gastrallus minutus Español & Comas, 1992

Descrito con un sólo ejemplar macho procedente del Northern Transvaal, Mmabolela State, próximo a *G. varii* Español & Comas, 1992, pero diferenciado de éste por la conformación de las antenas (fig. 31), del último artejo de los palpos maxilares (fig. 41) y por la diferente estructura de los parámetros del edeago (fig. 20). La diferencia, dada en la descripción, de sólo 6 artejos en el funículo, no es cierta, los dos ejemplares estudiados poseen, como el resto de especies del género, 7 artejos en el funículo, siendo el quinto muy pequeño y poco diferenciado del sexto, pareciendo una continuación del mismo (fig. 31). La longitud, 2,0–2,2 mm, de los ejemplares estudiados, superior a los 1,8 mm del tipo, lo colocan aun más en las proximidades de *G. varii* (2,5–2,9 mm). Extendido al parecer por gran parte del Parque Nacional Kruger.

Material estudiado

2 ♂: 1 ♂, "S. Afr. Kruger Nat Pk / Skukuza res camp / 24.59 S–31–36 E" "29.1.1994; E–Y:2953 / UV light & trap / leg. Endrödy–Younga"; 1 ♂, "S. Afr: Kruger Nat Pk / Pafuri res camp / 22.25 S–31.12 E" "5.2.1994; E–Y:2982 / UV light collection / leg. Endrödy–Younga". Depositados en el Transvaal Museum, Pretoria.

Gastrallus omedesae sp. n.

Diagnosis

Próximo a *Gastrallus vrydaghi* Español, 1963, G.

gabonicus Español, 1963, *G. basilewskyi* Español, 1963 y *G. kaszabi* Español, 1966, por su talla y contorno del cuerpo, pero bien separado de todos ellos por la conformación de las series elitrales de puntos y granulación de la superficie de los élitros, asimismo por la particular estructura del último artejo de los palpos maxilares y sobre todo por la del órgano copulador. Éste último lo sitúan al lado de su vecino geográfico *G. rorkei* Español & Comas, 1992, ambos provistos de lacinias y de espinas muy desarrolladas en el lóbulo medio, separados no obstante por la diferente conformación de dicho órgano (figs. 22–22) y sobre todo por el contorno muy diferente del último artejo de los palpos maxilares (figs. 40, 42).

Descripción

Longitud: 2,50–2,77 mm.

Cuerpo subparalelo, de color castaño rojizo muy oscuro y con la superficie cubierta de corta pubescencia acostada, poco visible y de un color grisáceo claro.

Antenas de diez artejos (fig. 32), con maza terminal de tres artejos muy dilatados lateralmente, octavo y noveno por igual, sin diferencias apreciables en los artejos del funículo; último artejo de los palpos maxilares securiforme (fig. 42), con el borde apical bisinuado; protórax transverso, 1,37 veces más ancho que largo, de lados estrechados en el medio y salientes hacia el ápice y la base, con la mayor anchura junto a ésta, lados y base finamente bordeados, ángulos posteriores muy redondeados, nada marcados, sin gibosidad manifiesta en la región discal, superficie cubierta de granulosidad bien indicada, regular y nada contigua.

Élitros con sólo seis series de puntos apreciables, más impresas las dos laterales junto al borde marginal, superficie cubierta de granulación muy densa y confusa.

Pro-, meso-, metasternón y abdomen según el modelo del género. Edeago (fig. 22) con los parámetros largos y gráciles, terminados en punta recurvada, lóbulo medio provisto de dos espinas muy bien caracterizadas, lacinias notablemente largas y desarrolladas.

Hembra sin diferencias sexuales aparentes.

Material estudiado

Holotipus: 1 ♂, "S. Afr.; Kruger Nat. Pk / Pafuri around / 22.25 S– 31.12 E c" "1.2.1994; E–Y:2969 / air plankton / leg. Endrödy Younga". Depositado en el Transvaal Museum, Pretoria.

Paratipus: 1 ♀, "S. Afr.; Kruger Nat. Pk / Pafuri res. camp / 22.25 S– 31.12 E" "5.2.1994; E–Y:2982 / UV light collection / leg. Endrödy Younga". Depositado en el Museu de Ciències Naturals de la Ciutadella (edificio de Zoología), Barcelona.

Etimología

Dedicado a la Dra. Anna Omedes, directora del Museu de Ciències Naturals de la Ciutadella de Barcelona, por su gran disposición y ayuda en nuestras labores entomológicas.

Biología

Desconocida, los ejemplares han sido capturados con trampa aérea de plancton y a la luz ultravioleta.

Distribución

Sólo conocido, de momento, de la localidad típica, la reserva Pafuri, en el extremo norte del Parque Nacional Kruger, en la República de Sudáfrica en su linde con Zimbabwe y Mozambique (fig. 52).

Gastrallus jeremias sp. n.

Diagnosi

Especie muy bien caracterizada por diferentes detalles de su morfología externa, tales como: su gran talla; la gracilidad de sus antenas (fig. 33); las series de puntos de los élitros completas, incluida la escutelar, profundamente impresas y marcando verdaderas estrías elitrales. También la conformación de los parámetros y sobre todo del lóbulo medio del edeago (fig. 28) lo separan de todos los *Gastrallus* conocidos.

Descripción

Longitud: 3,45–4,80 mm.

Cuerpo subparalelo, de color castaño rojizo muy oscuro y con la superficie cubierta de pubescencia grisácea, corta, acostada y muy densa

Antenas de diez artejos (fig. 33), muy gráciles, con maza terminal de tres artejos, estrechos, tan larga como el funículo, éste con sólo el sexto artejo ligeramente dentado; último artejo de los palpos maxilares securiforme (fig. 48); protórax algo transverso, 1,22 veces más ancho que largo, de lados sinuosos junto a la base y estrechados por delante, con la máxima anchura en la mitad basal, lados y base bordeados, sin gibosidad aparente en la región discal, superficie cubierta de granulación muy marcada, regular, nada contigua.

Élitros con todas las series de puntos, incluida la escutelar, muy marcadas, formando verdadera estriación, superficie cubierta de granulación menor que la del protórax, pero mucho más densa.

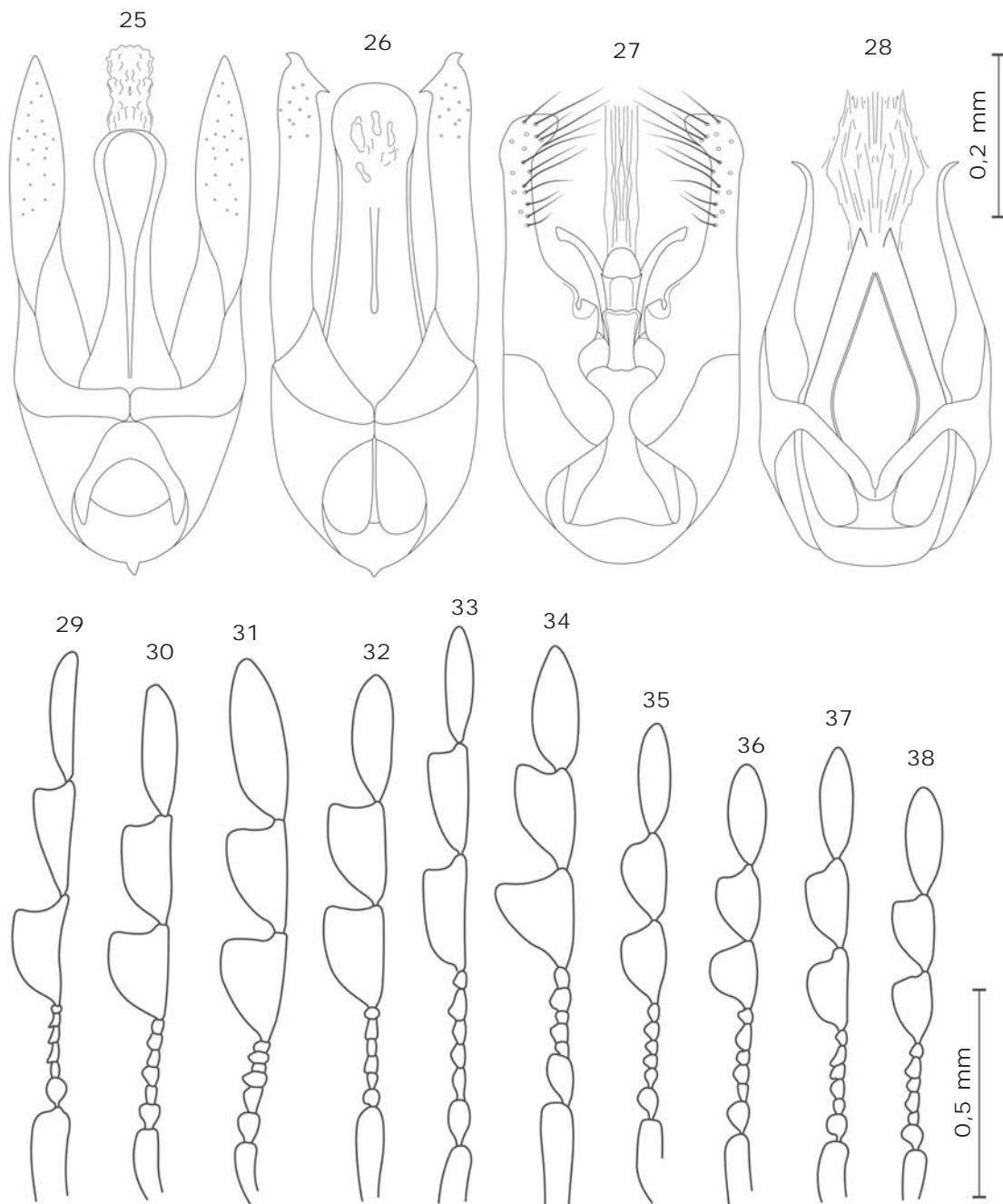
Pro-, meso-, metasternón y abdomen según el modelo del género. Edeago (fig. 23) simétrico, con los parámetros cortos y de estructura muy particular, con el lóbulo medio ancho, muy quitinizado en el ápice y provisto este, en ambos lados, de dos dientes muy marcados.

Hembra sin diferencias sexuales aparentes.

Material estudiado

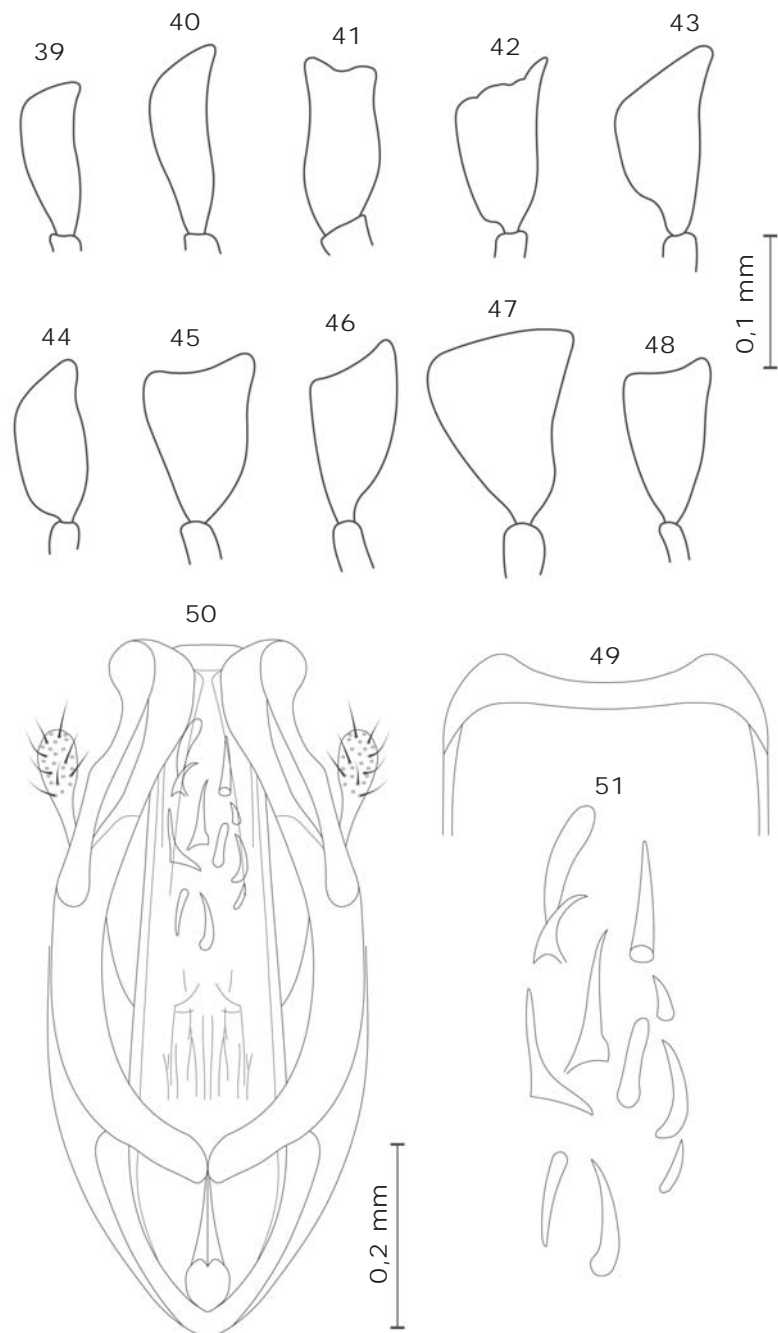
Holotipus: 1 ♂, "S. Afr. : Kruger Nat. Pk / Pafuri res camp / 22.25 S– 31.12 E" "30.1.1994; E–Y:2954 / UV light & trap / leg. Endrödy–Younga". Depositado en el Transvaal Museum, Pretoria.

Paratipus: 13 ♂ y 5 ♀: 1 ♀, "S. Afr.; Tvl. Nelspruit / Nat. Res., Koppee / 25.29 S– 30.55 E" "19.12.1986; E–Y:2403 / beating / leg. Endrödy Younga"; 2 ♂, "S. Afr.; Kruger Nat. Pk / Pafuri res. camp / 22.25 S– 31.12 E" "30.1.1994; E–Y:2954 / UV light & trap / leg. Endrödy Younga"; 1 ♂ y 2 ♀, "S. Afr.; Kruger Nat.



Figs. 25–38. Edeago en visión ventral de: 25. *Gastrallus pafuriensis* sp. n.; 26. *Gastrallus skukuzaensis* sp. n.; 27. *Gastrallus ndumuensis* sp. n.; 28. *Gastrallus krugerensis* sp. n. Antena de: 29. *Gastrallus varii* Español & Comas, 1992; 30. *Gastrallus rorkei* Español & Comas, 1992; 31. *Gastrallus minutus* Español & Comas, 1992; 32. *Gastrallus omedesae* sp. n.; 33. *Gastrallus jeremiasi* sp. n.; 34. *Gastrallus strydomi* sp. n.; 35. *Gastrallus pafuriensis* sp. n.; 36. *Gastrallus skukuzaensis* sp. n.; 37. *Gastrallus ndumuensis* sp. n.; 38. *Gastrallus krugerensis* sp. n.

Figs. 25–38. Aedeagus in ventral view of the: 25. *Gastrallus pafuriensis* n. sp.; 26. *Gastrallus skukuzaensis* n. sp.; 27. *Gastrallus ndumuensis* n. sp.; 28. *Gastrallus krugerensis* n. sp. Antenna of the: 29. *Gastrallus varii* Español & Comas, 1992; 30. *Gastrallus rorkei* Español & Comas, 1992; 31. *Gastrallus minutus* Español & Comas, 1992; 32. *Gastrallus omedesae* n. sp.; 33. *Gastrallus jeremiasi* n. sp.; 34. *Gastrallus strydomi* n. sp.; 35. *Gastrallus pafuriensis* n. sp.; 36. *Gastrallus skukuzaensis* n. sp.; 37. *Gastrallus ndumuensis* n. sp.; 38. *Gastrallus krugerensis* n. sp.



Figs. 39–51. Último artejo de los palpos maxilares de: 39. *Gastrallus varii* Español & Comas, 1992; 40. *Gastrallus rorkei* Español & Comas, 1992; 41. *Gastrallus minutus* Español & Comas, 1992; 42. *Gastrallus omedesae* sp. n.; 43. *Gastrallus jeremias* sp. n.; 44. *Gastrallus strydomi* sp. n.; 45. *Gastrallus pafuriensis* sp. n.; 46. *Gastrallus skukuzaensis* sp. n.; 47. *Gastrallus ndumuensis* sp. n.; 48. *Gastrallus krugerensis* sp. n. *Xyletinastidius tesellatus* (Español, 1971): 49. Parte anterior del segmento genital; 50. Edeago en visión ventral; 51. Detalle de las espinas del saco interno del edeago.

Figs. 39–51. Last segment of maxillary palps of the: 39. *Gastrallus varii* Español & Comas, 1992; 40. *Gastrallus rorkei* Español & Comas, 1992; 41. *Gastrallus minutus* Español & Comas, 1992; 42. *Gastrallus omedesae* n. sp.; 43. *Gastrallus jeremias* n. sp.; 44. *Gastrallus strydomi* n. sp.; 45. *Gastrallus pafuriensis* n. sp.; 46. *Gastrallus skukuzaensis* n. sp.; 47. *Gastrallus ndumuensis* n. sp.; 48. *Gastrallus krugerensis* n. sp. *Xyletinastidius tesellatus* (Español, 1971): 49. Genital segment; 50. Aedeagus in ventral view; 51. Detail of the spines of the internal sack of the aedeagus.

Pk / Pafuri res. camp 4KmW / 22.25 S– 31.09 E" "1.2.1994; E–Y:2970 / UV light & trap / leg. Endrödy Younga"; 4 ♂ y 1 ♀, "S. Afr: Kruger Nat. Pk / Pafuri research ca. / 22.25 S– 31.12 E" "18.11.1994; E–Y:3053 / beating / Endrödy & Bellamy"; 5 ♂, "S. Afr: Kruger Nat. Pk / Pafuri research ca. / 22.25 S– 31.12 E" "25.1.1995; E–Y:3098 / beating / leg. Cl. Bellamy"; 1 ♂ y 1 ♀, "S. Afr : Kruger Nat. Pk / Pafuri research ca. / 22.25 S– 31.12 E" "26.1.1995; E–Y:3100 / UV light & trap / leg. Cl. Bellamy". Depositados en el Transvaal Museum, Pretoria, en el Museu de Ciències Naturals de la Ciutadella (edificio de Zoología), Barcelona y en la colección A. Viñolas.

Etimología

Dedicado al Dr. Xavier Jeremias, buen entomólogo y sobre todo excelente amigo, por la gran ayuda, totalmente desinteresada, prestada a todos a lo largo de los años.

Biología

Desconocida, los ejemplares estudiados han sido capturados con trampa de luz ultravioleta y también batiendo la vegetación.

Distribución

Conocido del Parque Nacional Kruger, República de Sudáfrica; de la reserva Pafuri situada en el extremo norte en su linde con Zimbabwe y Mozambique, y de Koppe en el extremo sur, en las cercanías de Nelspruit (fig. 52).

Gastrallus strydomi sp. n.

Diagnos

Por la forma del cuerpo y talla se debe colocar en la vecindad de *Gastrallus vrydaghi* Español, 1963 y *G. kaszabi* Español, 1966, diferenciado de ellos por las series de puntos de los élitros totalmente visibles, sólo las laterales en ellos, por el desarrollo de primer artejo de la maza antenal (fig. 34), carácter que también lo separan del resto de *Gastrallus*. La conformación del último artejo del palpo maxilar (figs. 39, 40, 44) lo sitúan al lado de *G. varii* Español & Comas, 1992 y de *G. rorkei* Español & Comas, 1992, separado de ambos por la muy diferente conformación de los parámetros del órgano copulador (figs. 19, 21, 24), sin igual en el resto de especies del género.

Descripción

Longitud: 1,80–2,15 mm.

Cuerpo subparalelo, de color castaño rojizo claro y con la superficie cubierta de muy larga, acostada y no muy densa pubescencia de un color grisáceo.

Antenas de diez artejos (fig. 34), con maza terminal de tres artejos muy dilatados lateralmente, sobre todo el octavo, ésta bastante más larga que el funículo que tiene los artejos cuarto y sexto dentados; último artejo de los palpos maxilares securiforme (fig. 44); protórax transverso, 1,28 veces más ancho que largo, de lados estrechados en el medio y salien-

tes hacia el ápice y la base, con la mayor anchura junto a ésta, lados y base bordeados, ángulos posteriores redondeados, pero bien indicados, sin gibosidad manifiesta en la región discal, superficie cubierta de granulosis poco indicada y confusa.

Élitros con todas las series de puntos apreciables, más las laterales junto al borde marginal, superficie cubierta con la misma granulosis que el protórax.

Pro-, meso-, metasternón y abdomen según el modelo del género. Edeago (fig. 24) con los parámetros con un contorno propio muy bien caracterizado y con el lóbulo medio corto y ancho, poco quitinizado.

Hembra sin diferencias sexuales aparentes.

Material estudiado

Holotipus: 1 ♂, "S. Afr.; N. Transvaal / Waterberg, Farm 223 / 24.11 S– 27.50 E" "11.2.1976; E–Y:1030 / at light / leg. A. Strydom". Depositado en el Transvaal Museum, Pretoria.

Paratypus: 1 ♂ y 1 ♀, "S. Afr., N. Transvaal / Mmabolela estate / 22.40 S– 28.15 E" "9.3.1973; E–Y:33 / mercury vap. light / leg. Endrödy Younga". Depositados en el Transvaal Museum, Pretoria y en el Museu de Ciències Naturals (edificio de Zoología), Barcelona.

Etimología

Dedicado al Dr. A. Strydom, recolector del ejemplar tipo de ésta interesante especie.

Biología

Desconocida, los ejemplares estudiados fueron capturados con diferentes trampas de luz.

Distribución

Coloniza el Northern Transvaal, en la República de Sudáfrica.

Gastrallus pafuriensis sp. n.

Diagnos

La conformación del cuerpo, antenas y edeago lo acercan a *Gastrallus gabonicus* Español, 1963, aun que el contorno del protórax, en línea recta de la base al ápice, los artejos tercero a séptimo de las antenas iguales y sin diferencias apreciables (fig. 35), la diferente estructura de los parámetros y sobre todo la del lóbulo medio del órgano copulador, lo alejan del mismo.

Descripción

Longitud: 2,00–2,32 mm.

Cuerpo subparalelo, de color castaño claro y con la superficie cubierta de pubescencia muy corta, acostada y de un color grisáceo.

Antenas de diez artejos (fig. 35), con maza terminal de tres artejos, los dos primeros dilatados, lateralmente, por igual, ésta bastante más larga que el funículo, con los artejos tercero a séptimo del funículo iguales y nada dilatados lateralmente; último artejo de los palpos maxilares securiforme

(fig. 45), bastante dilatado lateralmente; protórax transverso, 1,3 veces más ancho que largo, de lados en línea de la base al ápice y con la mayor anchura en la base, lados y base bordeados, ángulos posteriores redondeados y poco marcados, sin gibosidad manifiesta en la región discal, superficie provista de granulación poco destacada y nada contigua.

Élitros con todas las series de puntos apreciables, aunque sólo bien impresas las dos laterales junto al borde marginal, superficie cubierta de granulación pequeña y muy irregular en tamaño y densidad.

Pro-, meso-, metasternón y abdomen según el modelo del género. Edeago (fig. 25) con los parámetros grandes, largos y apicalmente aguzados, lóbulo medio redondeado en el ápice y con el saco interno poco desarrollado.

Hembra sin diferencias sexuales aparentes.

Material estudiado

Holotipus: 1 ♂, "S. Afr: Kruger Nat. Pk / Pafuri res. camp / 22.25 S– 31.12 E" "30.1.1994; E–Y:2954 / UV light & trap / leg. Endrödy Younga". Depositado en el Tranvaal Museum, Pretoria.

Paratypus: 2 ♂ y 1 ♀, "S. Afr: Kruger Nat. Pk / Pafuri res. camp / 22.25 S– 31.12 E" "30.1.1994; E–Y:2954 / UV light & trap / leg. Endrödy Younga". Depositados en el Tranvaal Museum, Pretoria, en el Museu de Ciències Naturals de la Ciutadella (edificio de Zoología), Barcelona y en la colección A. Viñolas.

Etimología

Nombre de la reserva natural donde ha sido capturado el tipo de la especie.

Biología

Desconocida, todos los ejemplares fueron capturados con trampa de luz ultravioleta.

Distribución

Localizado en la reserva Pafuri, en el extremo norte del Parque Nacional Kruger, en la República de Sudáfrica en su linde con Zimbabwe y Mozambique (fig. 52).

Gastrallus skukuzaensis sp. n.

Diagnosis

La conformación del cuerpo, antenas y edeago lo acercan a *Gastrallus gabonicus* Español, 1963, *G. basilewskyi* Español, 1963 y *G. pafuriensis* sp. n. La granulosidad doble de la superficie del protórax lo separa de ellos, así como por la diferente conformación del funículo de las antenas y también por el contorno de los parámetros y estructura del lóbulo medio del órgano copulador.

Descripción

Longitud: 2,05–2,10 mm.

Cuerpo subparalelo, de color castaño claro y con la superficie cubierta de pubescencia relativamente larga, acostada y de color grisáceo.

Antenas de diez artejos (fig. 36), con maza terminal de tres artejos bastante dilatados lateralmente y algo más larga que el funículo, éste con sólo el sexto artejo más desarrollado, pero no más saliente, lateralmente, que el resto; último artejo de los palpos maxilares securiforme (fig. 46), poco dilatado lateralmente; protórax transverso, 1,32 veces más ancho que largo, de lados ligeramente sinuosos en la mitad apical, algo redondeados hacia la base y con la máxima anchura en ésta, lados y base bordeados, ángulos posteriores redondeados, pero bien marcados, sin gibosidad discal manifiesta, superficie con granulosidad grande, aparente y muy dispersa en la mitad apical, menor y muy densa en la mitad basal.

Élitros con sólo dos series de puntos, muy impresas, junto al borde marginal, superficie cubierta de densa e irregular granulación, igual, en tamaño, a la de la mitad basal del protórax.

Pro-, meso-, metasternón y abdomen según el modelo del género. Edeago (fig. 26) con los parámetros muy largos y paralelos, con el ápice terminado en un doble diente, externo–interno, muy característico, lóbulo medio largo y ancho, pudiéndose apreciar en el saco interno unas pequeñas e irregulares espinas, poco quitinizadas.

El ejemplar procedente de Pafuri, aunque externamente indiferenciable del ejemplar tipo de Skukuza, presenta unas ligeras diferencias en la conformación del edeago, que creemos se deben a una malformación del mismo.

Hembra desconocida.

Material estudiado

Holotipus: 1 ♂, "S. Afr: Kruger Nat. Pk / Skukuza research ca / 24.59 S– 31.35 E" "28.1.1994; E–Y:2952 / UV light & trap / leg. Endrödy Younga". Depositado en el Transvaal Museum, Pretoria.

Paratypus: 1 ♂, "S. Afr.: Kruger Nat. Pk / Pafuri res. camp / 22.25 S– 31.12 E" "30.1.1994; E–Y:2954 / UV light & trap / leg. Endrödy Younga". Depositado en el Museu de Ciències Naturals de la Ciutadella (edificio de Zoología), Barcelona.

Etimología

Nombre del campo de investigación donde ha sido capturado el tipo de la especie.

Biología

Desconocida, los ejemplares examinados fueron capturados con trampa de luz ultravioleta.

Distribución

Propio del Parque Nacional Kruger, en la República de Sudáfrica (fig. 52).

Gastrallus ndumuensis sp. n.

Diagnosis

El protórax con los ángulos posteriores muy marcados y salientes, nada redondeados y con una ligera gibosidad discal, así como la estructura del

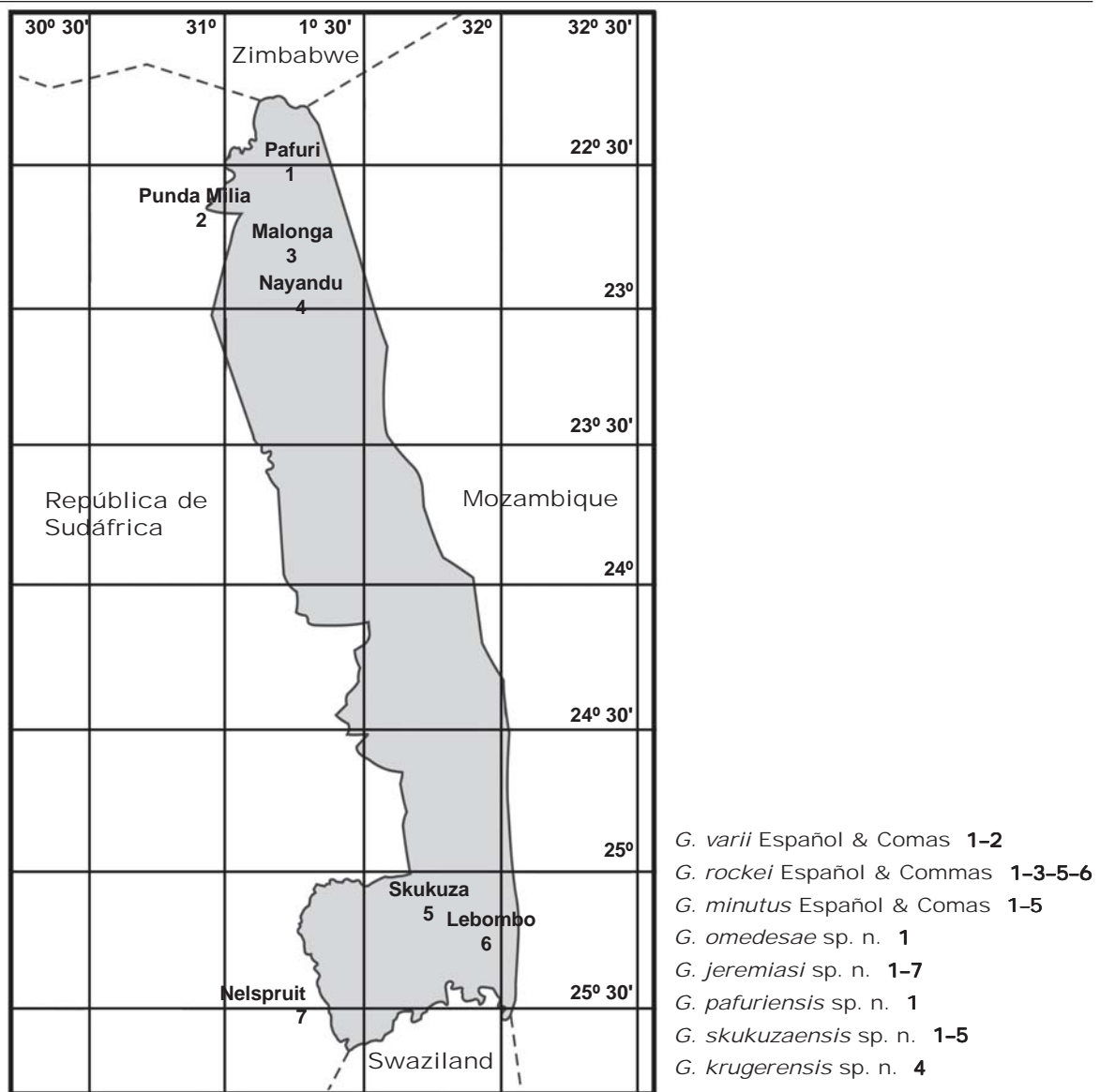


Fig. 52. Distribución del género *Gastrallus* Jacquelin du Val, 1860, en el Parque Nacional Kruger, República de Sudáfrica.

Fig. 52. Distribution of the genus *Gastrallus* Jacquelin du Val, 1860, in the Kruger National Park, South Africa.

edeago (fig. 27) lo alejan de todos sus congéneres africanos, acercándolo a los europeos (Español, 1963a), pero también diferenciado de ellos por el órgano copulador y otros pequeños detalles.

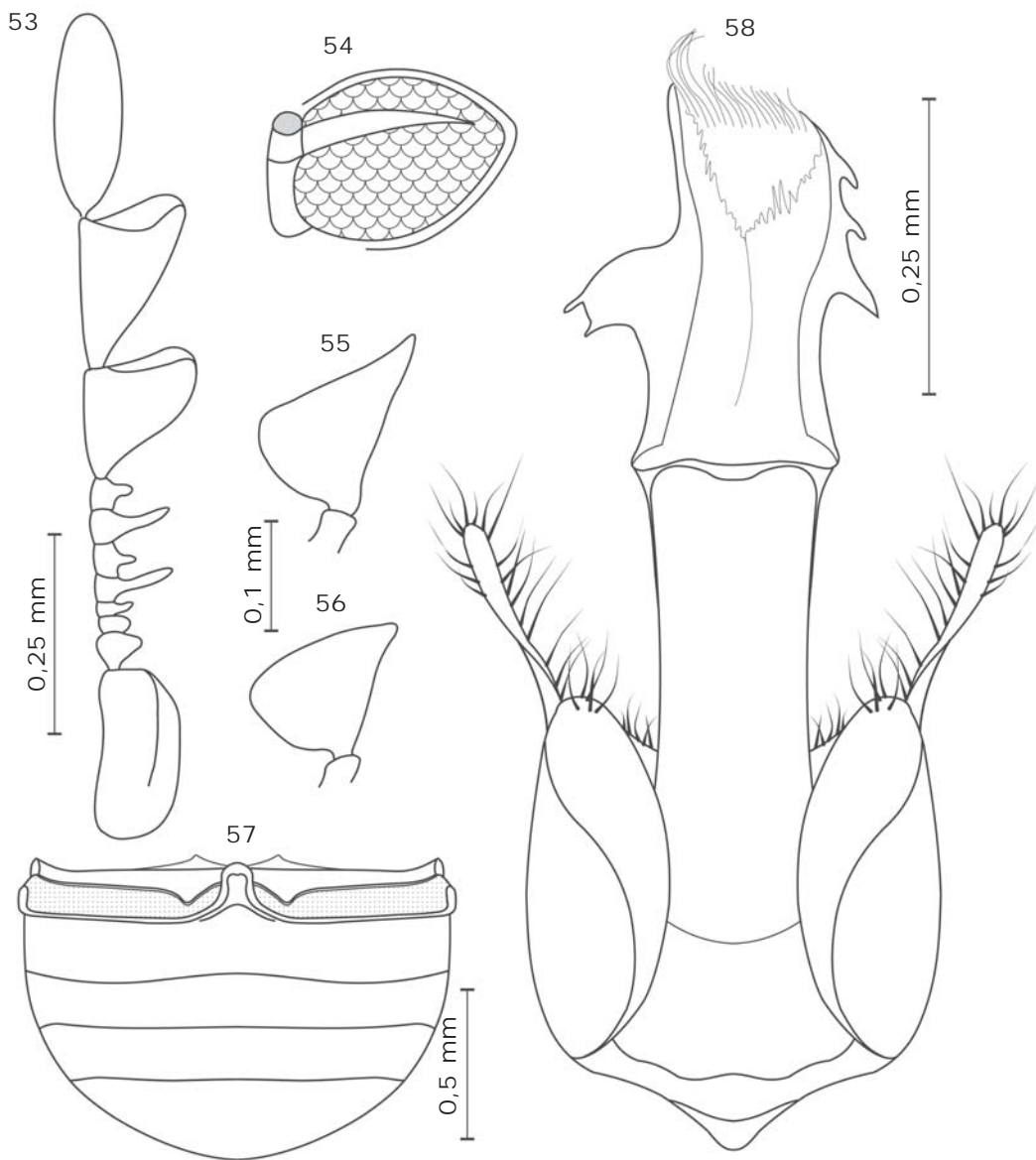
Descripción

Longitud: 2,95–3,30 mm.

Cuerpo subparalelo, de color castaño rojizo ligeramente oscurecido y con la superficie cubierta de corta, acostada y densa pubescencia amarillenta.

Antenas de diez artejos (fig. 37), con maza termi-

nal de tres artejos, los dos primeros dilatados, lateralmente, por igual, bastante más larga que el funículo, éste con sólo el sexto artejo más desarrollado que el resto; último artejo de los palpos maxilares securiforme (fig. 47), proporcionalmente muy grande y desarrollado; protórax nada transversal, de lados casi en línea de la base al ápice, con la máxima anchura junto a ésta, lados y base bordeados, ángulos posteriores muy marcados, con una ligera gibosidad en el disco, superficie cubierta de granulación muy aparente, regular y bastante densa.



Figs. 53–58. *Stagetodes australis* Español & Viñolas, 1995: 53. Antena; 54. Ojo en visión lateral; 55. Último artejo del palpo maxilar; 56. Último artejo del palpo labial; 57. Abdomen; 58. Edeago en visión ventral.

Figs. 53–58. *Stagetodes australis* Español & Viñolas, 1995: 53. Antenna; 54. Eye in lateral view; 55. Last segment of maxillary palp; 56. Last segment of labial palp; 57. Abdomen; 58. Aedeagus in ventral view.

Élitros con sólo tres series de puntos, poco indicadas, junto al borde marginal, superficie cubierta de granulación bien impresa, irregular y muy densa.

Pro-, meso-, metasternón y abdomen según el modelo del género. Edeago (fig. 27) con los parámetros grandes, redondeados lateralmente en el ápice y con el lóbulo medio poco desarrollado, provisto de lacinias más largas que él.

Hembra sin diferencias sexuales aparentes.

Material estudiado

Holotipus: 1 ♂, "S. Afr.; KwaZulu-Natal / Ndumu / 36.55 S– 32.18 E" "21.11.2002; E–Y:3553 / light trap / leg. J. Harrison. R. Müller". Depositado en el Transvaal Museum, Pretoria.

Paratypus: 2 ♂ y 2 ♀: 1 ♂ y 1 ♀, "S. Afr.; KwaZulu-Natal / Kosi Bay / 26.58 S– 32.50 E" "13.11.2002; E–Y:3532 / at light / Burger, Harrison, Müller"; 1 ♀, "S. Afr.; KwaZulu-Natal / Kosi Bay

camp / 26.58 S– 32.50 E" "15.11.2002; E–Y:3540 / light trap / leg. J. Harrison. R. Müller"; 1 ♂, "S. Afr.; KwaZulu–Natal / Ndumu / 36.55 S– 32.18 E" "21.11.2002; E–Y:3553 / light trap / leg. J. Harrison. R. Müller". Depositados en el Transvaal Museum, Pretoria, en el Museu de Ciències Naturals de la Ciutadella (edificio de Zoología), Barcelona y en la colección A. Viñolas.

Etimología

Nombre de la localidad donde ha sido capturado el tipo de la especie.

Biología

Desconocida, los ejemplares estudiados fueron capturados con diferentes trampas de luz.

Distribución

Conocido sólo de la región de KwaZulu Natal en la República de Sudáfrica en su linde con Mozambique y Swaziland.

Gastrallus krugerensis sp. n.

Diagnosis

Especie muy bien caracterizada por su pequeña talla, por la granulación diferente de la zona discal de la superficie del protórax y sobre todo por la conformación muy particular del eedeago (fig. 28), caracteres todos ellos que lo separan del resto de especies conocidas del género.

Descripción

Longitud: 1,36–1,73 mm.

Cuerpo subparalelo, de color castaño rojizo claro y con la superficie cubierta de larga, acostada y no muy densa pubescencia de un color grisáceo.

Antenas de diez artejos (fig. 38), con maza terminal de tres artejos no muy dilatados lateralmente y bastante más larga que el funículo, sin diferencias apreciables en los artejos de éste; último artejo de los palpos maxilares securiforme (fig. 48), poco ensanchado apicalmente; protórax ligeramente transversal, 1,15 veces más ancho que largo, de lados estrechados en el medio y salientes hacia el ápice y la base, con la mayor anchura junto a ésta, lados y base bordeados, ángulos posteriores redondeados, pero bien indicados, sin gibosidad manifiesta en la región discal, superficie densa y regularmente granulada, excepto en la zona discal anterior en la que los gránulos son mayores y muy dispersos.

Élitros con sólo tres series de puntos, bien indicadas, junto al borde marginal, superficie cubierta de granulación casi igual, a la basal, del protórax

Pro-, meso-, metasternón y abdomen según el modelo del género. Eedeago (fig. 28) con los parámetros largos y finos, terminados en punta recurvada en el ápice, lóbulo medio no muy desarrollado y poco quitinizado.

Hembra sin diferencias sexuales aparentes.

Material estudiado

Holotipus: 1 ♂, "S. Afr.; Kruger Nat. Pk / Nyandu sands / 22.38 S– 31.23 E" "9.2.1994; E–Y:2990 / ground & vegetation / leg. Endrödy Younga". Depositado en el Transvaal Museum, Pretoria.

Paratypus: 1 ♂ y 2 ♀: 1 ♂ y 1 ♀, "S. Afr.; Kruger Nat. Pk / Pafuri, around / 22.25 S– 31.12 E c" "1.2.1994; E–Y:2969 / air plankton / leg. Endrödy Younga"; 1 ♀, "S. Afr.; Kruger Nat. Pk / Pafuri res. camp / 22.25 S– 31.12 E" "5.2.1994; E–Y:2982 / UV light collection / leg. Endrödy Younga". Depositados en el Transvaal Museum, Pretoria, en el Museu de Ciències Naturals de la Ciutadella (edificio de Zoología), Barcelona y en la colección A. Viñolas.

Etimología

Nombre del Parque Nacional donde fueron capturados todos los ejemplares estudiados.

Biología

Desconocida, pero recolectada por diferentes procedimientos, con luz ultravioleta, con trampa aérea de plancton y sobre el campo y vegetación.

Distribución

Propio de la zona norte del Parque Nacional Kruger, en la República de Sudáfrica (fig. 52).

Subfamilia Xyletininae

Género *Xyletinastidius* Español & Comas, 1992

Especie tipo: *Xyletinastes tessellatus* Español, 1971, designación original.

Definido básicamente por la conformación de las antenas (Español, 1971, fig. 2) de diez artejos, del cuarto al décimo fuertemente flabelados y el tercero triangular, también por la forma del último artejo de los palpos maxilares (Español, 1971, fig. 3) y por la pubescencia elitral.

Caracteres que lo separan de *Xyletinastes* Español, 1966, a los que podríamos añadir el protórax con el disco poco giboso y una mayor riqueza en la escultura de la superficie del cuerpo.

Xyletinastidius tessellatus (Español, 1971)

Xyletinastes tessellatus Español, 1971: 49.

Xyletinastidius tessellatus (Español): Español & Comas, 1992: 28.

Hoy al poseer un ♂ procedente de Ndumu, KwaZulu–Natal, República de Sudáfrica, al compararlo con el tipo de la especie, una ♀ de Ngomeni, Tana, Kenia y observar la coincidencia total de todos sus caracteres externos procedemos a su descripción, recordar lo comentado en la introducción a lo sucedido al ♂ de Jkutha, Kenya, de la colección del Museu de Ciències Naturals de la Ciutadella (edificio de Zoología) de Barcelona.

Aunque Español (1972), en su trabajo sobre los Xyletininae del Gabón, al describir una nueva especie del género *Xyletinastes* Español, 1966, en la página 185 representa las antenas de las especies conocidas del género con el siguiente pie de figura [23–26. Gén. *Xyletinastes* Esp., antenas del ♂ : 23. *X. tessellatus* Esp.; 24. *X. basilewsky* Esp.; 25. *X. hastatus* sp. n.; 26. *X. decelli* Esp.], la figura 23 perteneciente a la antena de *X. tessellatus* corresponde al de la hembra y es el mismo empleado pocos meses antes en la descripción de la especie.

Descripción del macho

Longitud 5,2 mm. (5 mm la hembra)

Cuerpo ligeramente oval, de un color castaño rojizo no muy oscuro, superficie cubierta de pubescencia dorada bastante larga, acostada y densa, formando sobre los élitros un dibujo de bandas longitudinales, muy regular y bien delimitado. Toda la parte superior del cuerpo esta cubierta de fuerte granulación, variable en tamaño, pero siempre muy visible, igual a la hembra tipo, aunque en la descripción original (Español, 1971) se indica un fuerte punteado para dicha superficie.

Cabeza con la superficie cubierta de gruesos gránulos, nada contiguos, con ojos grandes y salientes; antenas de diez artejos, con el tercero triangular y del cuarto al décimo flabelados; último artejo del palpo maxilar alargado. Antenas y palpos sin diferencias apreciables con la hembra de Kenia.

Protórax muy transverso, 1,44 veces más ancho que largo, de lados estrechados hacia delante y ligeramente sinuados en la mitad apical y con la máxima anchura en la base, lados, base y borde apical completamente bordeados, ligeramente giboso en el disco, ángulos posteriores obtusos y redondeados, superficie cubierta de gruesos gránulos, muy destacados del fondo y dispersamente distribuidos.

Élitros paralelos, redondeados en el ápice y con el borde marginal, en el tercio apical, provisto de pequeños dientes, sin estrías ni series de puntos manifiestas, superficie cubierta totalmente de pequeños gránulos, muy destacados y densamente dispuestos.

Pro-, meso-, metasternón y abdomen iguales a la hembra. Edeago (fig. 58) con el modelo propio de la subfamilia y con el saco interno (fig. 52) provisto de pequeñas espinas; segmento genital (fig. 49) inerme.

Distribución

Conocido hasta el presente de Kenia, hoy podemos añadir a su distribución la de Ndumu, KwaZulu-Natal en la República de Sudáfrica (fig. 17).

Subfamilia Dorcatominae

Género *Stagetodes* Español, 1970

Especie tipo: *Theca breviscula* Fairmaire, 1886, designación original.

Español & Viñolas (1995a) describieron una nueva especie del género, con una hembra procedente de Sudáfrica, por sus buenos caracteres diferenciales que la alejaban de sus congéneres asiáticos y la colocaban en la vecindad de *S. brevisculus* (Fairmaire, 1886) y *S. africanus* (Pic, 1929) (Español, 1970), pero bien separada de ellos por la conformación de las antenas, último artejo de los palpos maxilares, escotadura lateral de los ojos y también por pequeños detalles morfológicos ventrales. Al haber podido localizar machos de la misma, procedemos a su descripción y representación de su edeago, confirmando la validez específica de la misma.

Stagetodes australis Español & Viñolas, 1995

Descripción del macho

Longitud 2,65–3,25 mm.

Cuerpo convexo, subparalelo, de color castaño muy oscuro a negruzco y con la superficie cubierta de larga pubescencia, erecta, de color dorado.

Cabeza cubierta en gran parte por el borde anterior del protórax; antenas de once artejos, con maza terminal de tres, fuertemente desarrollada (fig. 53) y con los artejos quinto y séptimo del funículo muy salientes lateralmente; ojos muy escotados, casi divididos (fig. 54); último artejo de los palpos maxilares grande y muy transverso (fig. 55); último artejo de los palpos labiales, algo menor y menos transverso (fig. 56).

Protórax transverso, de lados regularmente estrechados hacia el ápice y con la máxima anchura en la base, ésta con el lóbulo medio saliente hacia atrás, superficie con el punteado fuerte, bien impreso, más denso hacia los márgenes.

Élitros paralelos con el calo humeral poco indicado, superficie con el punteado fuerte, bien impreso, pero algo menor que el del protórax, provistos de diez estrías y una escutelar corta, todas muy indicadas, punteado de las mismas fuerte y grande, desbordando el contorno de las laterales, intervalos discales planos, los laterales algo convexos.

Abdomen (fig. 57) con la superficie cubierta de punteado grande, bien impreso y bastante pubescente. Edeago (fig. 58) simétrico, con los parámetros muy cortos y el lóbulo medio provisto en el ápice de espinas asimétricamente colocadas.

Las diferencias frente al tipo (hembra) son: una talla media menor, un mayor desarrollo de la maza antenal y una ligera modificación del contorno del último artejo de los palpos maxilares y labiales.

Material estudiado

4 ♂: 1 ♂, "S. Afr.: Kruger Nat. Pk / Skukuza research ca / 25.00 S– 31.35 E" "1.12.1988; E–Y: 2593 / forest floor litter / leg. Endrödy – Younga"; 1 ♂, "S. Afr. N Zululand / Ndumu Game Reserve / 26.54 S– 32.17 E" "2.12.1992; E–Y: 2875 / UV light at vie / leg. Endrödy – Younga"; 1 ♂, "S. Afr.: Kruger Nat. Pk / Skukuza research ca / 25.00 S– 31.35 E" "19.2.1995; E–Y: 3102 / UV light & trap / leg.

Endrödy – Younga"; 1 ♂, S. Afr.: KwaZulu–Natal / Tembe Elephant Park / 27.03 S– 32.25 E" "19.11.2002; E–Y: 3549 / light trap at camp / leg. J. Harrison, R. Müller". Depositados en el Transvaal Museum, Pretoria y en el Museu de Ciències Naturals de la Ciutadella (edificio de Zoología), Barcelona.

Distribución

Conocida de una pequeña zona de Sudáfrica en su linde con Mozambique, extremo sur del Parque Nacional Kruger y noreste de KwaZulu Natal, por lo que es probable que también habite en Swaziland (fig. 17).

Agradecimientos

Agradecemos a la Dra. Ruth Müller, del Transvaal Museum de Pretoria, las facilidades prestadas para poder continuar con el estudio de los Anobiidae de las colecciones de dicho Museo. También al Dr. Th. Wagner, del Museum Alexander König de Berlín, la donación para estudio del material de Anobiidae por el capturado en sus campañas por Ruanda.

Referencias

- Español, F., 1963a. Notas sobre anóbidos. VIII. Los *Gastrallus* mediterráneos. *Publicaciones del Instituto de Biología Aplicada*, 35: 5–21.
- 1963b. Notas sobre anóbidos. IX–X (Coleoptera Anobiidae). IX. Contribución al conocimiento de los *Gastrallus* del África tropical. X. Un nuevo género y especie de Dorcatominae del África tropical. *Rev. Zool. Bot. Afr.*, 67(3–4): 189–202.
- 1966a. Notas sobre anóbidos (Coleoptera). XVII. Las *Trichodesma* del África tropical. *Eos*, 41(2–3): 215–222.
- 1966b. Notas sobre anóbidos. 23. Descripción de un nuevo Xyletininae del África central. 24. Sobre el género *Deroptilinus* Lea. 25. Un nuevo *Gastrallus* del norte de Ghana. *Eos*, 42(1–2): 265–273.
- 1970. Nota sobre Anóbidos. 36. Sobre la disparidad genérica del complejo *Stagetus* Woll. *Anales de la Escuela Nacional de Ciencias Biológicas, México*, 17(1968) 157–168.
- 1971. Notas sobre Anóbidos. 53: Más datos sobre el género *Xyletinastes* Español, con la descripción de un nuevo representante del África Oriental. *Miscelánea Zoológica*, 3(1): 49–52.
- 1972. Contribución al conocimiento de los Xyletininae (Col. Anobiidae) del Gabón (Mision H. Coiffait, 1963). *Biología Gabonica*, 8(2): 175–189.
- 1982. Sobre algunos Anobiidae (Col.) del Museo Real del Africa Central, Tervuren (Nota 97). *Publicaciones del Departamento de Zoología*, 8: 65–72.
- 1990. Contribución al conocimiento de los Anobiidae (Coleoptera) del Africa Austral; 2ª nota: la sección *Petalium*. *Elytron*, 4: 111–124.
- 1992a. Contribución al conocimiento de los Anobiidae del África Austral (Coleoptera, Bostrychoidea). 3ª nota: sobre un nuevo género a colocar en la vecindad de *Trichodesmina* Español, 1982. *Elytron*, 5(1991): 129–133.
- 1992b. Anobiidae del África Austral (Coleoptera, Bostrychoidea). 4ª nota. Nuevos datos sobre las secciones *Mirosternus* Sharp y *Dorcatoma* Herbst. *Miscel-lània Zoològica*, 15(1991): 121–132.
- 1992c. Tres nuevos *Gastrallus* Jacq. du Val (Coleoptera. Anobiidae) de la fauna del África Central. *Miscel-lània Zoològica*, 15(1991): 133–136.
- 1993. Anobiidae del África Austral (Coleoptera, Bostrychoidea). 5ª nota. Primeros datos sobre la subfamilia Trycoryninae: *Scottanobium africanum* gen. n., sp. n. *Miscel-lània Zoològica*, 16(1992): 61–72.
- Español, F. & Blas, M., 1992. Contribución al conocimiento de los Anobiidae del África Austral (Coleoptera: Bostrychoidea). 6ª nota: A propósito de las subfamilias Ernobiinae y Ptilininae. *Elytron*, 5(1991): 331–336.
- Español, F. & Comas, J., 1992. Contribución al conocimiento de los Anobiidae del África austral (Coleoptera: Bostrychoidea). Primera nota. *Elytron suppl.*, 5(1)(1991): 15–38.
- Español, F. & Viñolas, A., 1995a. Tres nuevos Anobiidae micetófagos de Zululand, República de Sudáfrica (Coleoptera). *Miscel-lània Zoològica*, 17(1993–1994): 153–158.
- 1995b. Anobiidae del África Austral (Coleoptera, Bostrychoidea). 9ª nota. Subfamilia Trycoryninae, géneros *Mesocoelopus* Jacquelin du Val, 1860, *Mesotheres* Mulsant & Rey, 1864 y *Rhamna* Peyerimhoff, 1912. *Miscel-lània Zoològica*, 17(1993–1994): 159–172.
- 1995c. *Dryophilastes crassipunctatus* gen. n., sp. n. de Dryophilinae LeConte, 1861, de la República de Sudáfrica, con revisión y clave genérica de la subfamilia (Coleoptera: Anobiidae). *Boletín de la Asociación Española de Entomología*, 19(3–4): 23–33.
- 1996. Género y especies nuevas de Anobiidae del África tropical (Coleoptera). *Miscel-lània Zoològica*, 19(1): 75–98.
- LeConte, J. L., 1861. Classification of the Coleoptera of North America. Prepared for the Smithsonian Institution. Part 1. *Smithsonian Miscellaneous Collection*, 3: 1–208.
- Pic, M., 1903. Coléoptères exotiques nouveaux. *L'Echange*, 19, 218: 106–107.
- Say, T., 1825. Descriptions of new species of coleopterous insects inhabiting the United States. *Journal of the Academy of Natural Sciences of Philadelphia*, 5(1): 160–204.